

**SEINÄJOEN YLIOPISTOKESKUKSEN
 TUTKIMUSSTRATEGIA 2016–2022**



Ketterämpi yliopisto

SISÄLLYS

Tiivistelmä	3
1 Johdanto ja tausta	5
2 Tutkimustoiminta nyt	8
3 Nykyisen toiminnan vahvuudet ja kehittämistarpeet	10 10
4 Toimintaympäristö muutoksessa	12
5 Ketterämpi yliopisto	15
6 Tavoitteiden toteuttaminen, keinot ja mittarit	16
7 Strategian resursointi	21
8 Toteutuksen seuranta	25
LIITE 1. Välitavoitteet vuoden 2018 loppuun mennessä	26
LIITE 2. Linkkejä ja termien selityksiä	27

TIIVISTELMÄ

Seinäjoen yliopistokeskuksen strategiaa *Ketterämpi yliopisto* toteutetaan vuosina 2016–2022.

Vuonna 2022 Seinäjoen yliopistokeskuksessa tehtävä tutkimus tunnetaan laajasti ja kansainvälisesti akateemisuutta, yhteiskunnallista hyödynnettävyyttä ja poikkitieteellisyyttä yhdistävästä lähestymistavasta ja korkeasta laadusta. Yliopistokeskuksessa tehtävään tutkimukseen viitataan myönteisenä esimerkkinä yhteistyöhakuisesta toimintatavasta, yritys yhteistyöstä, uudenlaisten yliopistollisten palvelujen kehittämisestä sekä osaamisesta.

Seinäjoen yliopistokeskuksen strategian visiona on **Ketterämpi yliopisto**.

Ketteryys merkitsee toimintatapana halua ja kykyä löytää sekä käynnistää uutta niin tutkimuksessa kuin koulutuksessa, ja vielä kohtuullisen nopealla aikataululla. Yliopistokeskus toimii myös uusien yliopistollisten palvelujen kokeilu ympäristönä. Kokeilujen avulla myös opitaan. Ketteryyden mahdollistavat vuorovaikutteinen monitieteellinen työtapa sekä mutkaton henkilötason yhteistyö sidosryhmien kanssa. Monirahoitteisuus rakentaa taloudellista perustaa uusille avauksille.

Yliopistokeskuksessa tehtävää tutkimusta profiloivat:

Laadukas, kiinnostava ja yhteiskunnallisesti relevantti tutkimus

- Tutkimustyö synnyttää uusia innostavia avauksia.
- Hyödynnäme tutkimuksessa poikki- ja monitieteellisiä lähestymistapoja, ne tukevat työn korkeaa laatua.
- Työskentely kansallisissa ja kansainvälisissä yhteistyöverkostoissa vahvistaa tutkijan ammattitaitoa.
- Tutkimus kannustaa ja mahdollistaa osallistumaan yritysten ja julkisyhteisöjen kehitysprosesseihin, tuloksilla on käytännön sovellettavuutta.
- Toimintatapa rohkaisee tiedottamaan aktiivisesti työn tuloksista monien eri kanavien kautta.

Vuorovaikutteinen työyhteisö

- Tarjoamme kiinnostavan monitieteellisen työympäristön, jossa toimii useita korkeakouluja ja tutkimuslaitoksia.
- Tarjoamme ainutlaatuisen yhteistyöverkoston työelämän, kehittäjien ja päättäjien kanssa. Yhteistyökumppaneilla on halu viedä asioita eteenpäin.
- Työtapa edistää mutkatonta henkilötason yhteistyötä. Siihen kuuluu sekä kumppaneiden kuunteleminen että omasta työstä aktiivinen kertominen.
- Edistämme toimitilajärjestelyillä henkilötason vuorovaikutusta.
- Vaalimme työyhteisön vetovoimaisuutta yhdessä sidosryhmien kanssa, jotta suomalaiset ja kansainväliset asiantuntijat haluavat työskennellä Etelä-Pohjanmaalla.

Yhteistyön vahvat rakenteet

- Vahvistamme osaamisen painoaloja vuorovaikutteisesti yliopistojen muiden yksiköiden, ammattikorkeakoulujen ja tutkimuslaitosten kanssa.
- Tutkimusryhmät muodostavat perustan toiminnan jatkuvuudelle.
- Osaamme yhdistää eri rahoituslähteitä, jotta toiminnalla on vahva taloudellinen pohja.
- Edistämme valtakunnallisen ja kansainvälisen rahoituksen saamista yhteistyössä alueen muiden organisaatioiden sekä yliopistojen kanssa.
- Toteutamme uudenlaista organisatorista yhteistyötä työelämän kanssa.

Tutkimuksen ja koulutuksen painoalat Seinäjoen yliopistokeskuksessa ovat:

- Agrobiotalous ja kestävät ruokaratkaisut,
- Älykkäät ja energiatehokkaat järjestelmät,
- Hyvinvointi ja luovuus
- Yrittäjyys ja kasvu

Mikä muuttuu?

Seinäjoen yliopistokeskuksen ja Epanet-verkoston työssä on paljon hyvää jota ei ole syytä muuttaa. Tarvitaan myös uudistumista. Siksi strategiaan on kirjattu uusia tai uudistettuja työtapoja, joita jatkossa kokeillaan käytännössä. Vuonna 2010 valmistuneeseen strategiaan verrattuna tutkimustyön kehittymistä kuvaavat erityisesti seuraavat painotukset:

1. Tavoitteellista vuorovaikutusta

Todelliseen, tulokselliseen yhteistyöhön ei riitä pelkkä verkostoissa ”oleminen”, vaan tarvitaan tavoitteellista ja aktiivista vuorovaikutusta, jossa kasvatetaan kaikkien osallistujien yhteistä osaamista. Seinäjoen yliopistokeskuksessa rakennetaan työtapoja, jotka mahdollistavat myös uusien toimijoiden (esimerkiksi yritykset, kunnat) laajemman osallistumisen. Hankekohtainen yhteydenpito muuttuu säännölliseksi vuorovaikutukseksi tutkimus- ja kehittämistoimien valmistelussa. Kansainvälisen yhteistyön pitkistä valmisteluprosesseista siirrytään yhä enemmän henkilötason kansainväliseen vuorovaikutukseen, jossa on helppo lähteä ja helppo tulla.

2. Oppimista tukevaa viestintää

Kiinnostavan tutkimustiedon välittäminen sidosryhmille muuttuu informoinnista inspiroinniksi. Kyse ei ole pelkästään tiedon siirtämisestä vaan vuorovaikutuksesta ja yhteistyöstä. Tämä pätee myös koulutukseen ja näkyy tutkimuksen yhteistyö- ja ohjausryhmien toiminnassa. Ne kehittyvät yhä enemmän kontrolliryhmistä uusien ideoiden ja asioiden generaattoreiksi. Pääkampusten kanssa monipuolistetaan tiedonvälitystä ja yhteistyötä, jotta ne osaavat hyödyntää yliopistokeskuksen mahdollisuuksia lisätä työelämälähtöistä tutkimusta ja koulutusta.

1 JOHDANTO JA TAUSTA

Seinäjoen yliopistokeskuksen nykyinen tutkimusstrategia *Tieto – Tahto – Mielikuvitus* valmistui vuonna 2010. Siinä huomioitiin yliopistolain muuttuminen sekä yliopistokeskusten valtakunnallisesta arvioinnista saadut tulokset. Strategialla valmistauduttiin myös Epanet -professuuriverkoston kolmanteen rahoituskautteen. Jokainen rahoituskausi on ollut viisi vuotta.

Vuonna 2015 siirrytään kohti neljättä rahoituskautta. Vaikka toiminta on vakiintunutta, ovat rahoituskaudet toimineet tarkastuspisteinä, joissa on analysoitu toiminnan kokonaisuutta, tutkimusryhmien toiminnan painopistettä sekä monirahoitteisen työn rahoitusrakenteita. Etelä-Pohjanmaan sisällä työtä on tukenut maakunnallinen tutkimus- ja innovaatio-ohjelma ja siihen sisältyvä maakunnallisten organisaatioiden yhteistyösopimus. Sopimus on tukenut rahoituksen kokoamista. Nykyinen sopimus on voimassa vuoteen 2017 saakka.

Vuonna 2013 valmistui Etelä-Pohjanmaan korkeakoulustrategia *Vuorovaikutuksesta vaikuttavuutta*. Sen aikatahtäys oli vuodessa 2020 ja se laadittiin yhteistyössä Seinäjoen ammattikorkeakoulun ja Etelä-Pohjanmaan korkeakouluyhdistyksen kanssa. Strategiassa määriteltiin yhteiset osaamisalueet, joita ovat:



Etelä-Pohjanmaan korkeakoulustrategiassa 2013 määritetyt painoalat

¹ Tekstissä mainitut asiakirjat löytyvät osoitteesta <http://www.epky.fi/julkaisut>.

Painoalojen nimet on tarkistettu alkutalvella 2016, toiminnan sisältö on pysynyt pääosin samana.

Korkeakoulustrategiassa määriteltiin myös korkeakoulutoiminnan yhteiset tavoitteet, keinot sekä mittarit. Samat osaamisalueet on kirjattu myös *Etelä-Pohjanmaan Älykkään erikoistumisen strategiaan* sekä *Maakuntastrategiaan*.

Syyskuussa 2014 yliopistokeskuksen johtoryhmä päätti tutkimusstrategian tarkistamisesta. Strategiaa valmistelevan työryhmän kokoonpanosta päätettiin 16. joulukuuta. Kokoonpanoksi tuli:

Tutkimuspäällikkö Jari Kolehmainen, Tampereen yliopisto
Professori, johtaja Sami Kurki, Helsingin yliopisto
Koulutuspäällikkö Mika Virkkala, Taideyliopisto
Tutkimusjohtaja Tero Vuorinen, Vaasan yliopisto
Professori Hannu Eskola, Tampereen teknillinen yliopisto
Kehittämisjohtaja Kimmo Kulmala, Etelä-Pohjanmaan korkeakouluyhdistys
Tutkimusjohtaja Juha Alarinta, Seinäjoen yliopistokeskus
Erikoissuunnittelija Nina Harjunpää, Etelä-Pohjanmaan korkeakouluyhdistys
Erikoissuunnittelija Matti Mäki, Etelä-Pohjanmaan korkeakouluyhdistys

Työryhmän puheenjohtajaksi valittiin tutkimusjohtaja Tero Vuorinen. Sihteeristön muodostivat Juha Alarinta, Kimmo Kulmala, Nina Harjunpää ja Matti Mäki.

Keskeisen osan työtä on muodostanut valmisteluryhmän työskentely. Valmistelussa haluttiin antaa merkittävä rooli myös tutkimusryhmien johtajille eli professoreille ja tutkimusjohtajille. Tutkimusryhmien johtajille järjestettiin ryhmähaastattelu keväällä 2015. Sen lisäksi ryhmien johtajat vastasivat kirjalliseen kyselyyn koskien oman työn toteutumista sekä työn kehittämistä jatkossa. Valmisteluvaiheessa kuultiin myös keskeisen sidosryhmien edustajia. Heille järjestettiin elokuussa oma kuulemistilaisuus. Lisäksi jokaisen professuurin syksyllä 2015 pidetyssä ohjausryhmän kokouksessa käsiteltiin verkoston vahvuuksia, kehittämistarpeita ja tulevaisuuden näkymiä. Myös rehtorien kokous osallistui strategian valmisteluun elokuussa 2015.

Toiminnan ulkoinen arviointi

Seinäjoen yliopistokeskuksen nykymuotoista tutkimustoimintaa on arvioitu kolme kertaa: Epanet-tutkimustoiminnasta valmistui ulkopuolinen arviointi vuonna 2004 (Kinnunen et al. 2004). Yliopistokeskuksista tehtiin valtakunnallinen arviointi vuonna 2009 (Helander et al. 2009). Vuonna 2011 tilattiin ulkopuolinen toiminnan arviointi, jossa kysely kohdistettiin työelämäkumppaneille, erityisesti yrityksille (Innolink Research Oy 2011). Lisäksi tutkimusstrategioiden ja -ohjelmien valmistelujen yhteydessä on aina kuultu sidosryhmiä. Arviointeihin perustuen tutkimustyön painoalat on määritelty ja myös liitetty yhteen ammattikorkeakoulun painoalojen kanssa. Volyymitavoitteista on siirrytty jatkuvuuden tavoitteluun. Tutkimusryhmät ovat täydentyneet hyvinvointialojen tutkimuksella. EU-rahoituksen vähentymisen jälkeen on rakennettu kansallinen rahoitusmalli. Sitä tukee mm. vuonna 2010 aloittanut Etelä-Pohjanmaan korkeakoulusäätiö. Yliopistokeskuksen hallintomallia on arvioitu rehtorien kokouksessa, ja erityisesti sidosryhmäyhteistyötä organisoitu uudelleen. Ammattikorkeakoulun kanssa on laadittu yhteinen korkeakoulustrategia. Tutkimusryhmien kokoa on pyritty kasvattamaan edistämällä niiden välistä yhteistyötä ja

etsimällä synergiaetuja. Yhdessä ammattikorkeakoulun kanssa on käynnistetty osaamisen painoalaryhmien toiminta. Uusia yrityskumppaneita etsitään matalan kynnyksen yhteistyömuodoilla. Näitä muotoja kehitetään päämäärätietoisesti esimerkiksi Tikka-hankkeella.² Lisäksi tutkimusstrategiaa pidetään aktiivisesti ajan tasalla. Sillä myös profiloidaan omaa yliopistollista tutkimusta sekä suunnitellaan yhteistyötä.

Tarkistamisen tavoitteet

Tutkimus on keskeinen osa Seinäjoen yliopistokeskuksen toimintaa. Työ alkuvaiheissa tavoitteissa nousi esille valtakunnallisen korkeakoulupolitiikan muutosten huomioiminen, tutkimuksen yhteiskunnallisen vaikuttavuuden vahvistaminen, yhteistyö yritysten kanssa ja tutkimuksen kansainvälisen rahoituksen lisääminen.

Yliopistokeskuksen tutkimustyöhön kohdistuu monentyyppisiä odotuksia. Osana yliopistollista työtä sillä tulee olla tieteellistä vaikuttavuutta ja korkea laatu. Osana alueellista tutkimus- ja innovaatiotyötä sillä tulee tukea konkreettisesti työelämän, julkisten palvelujen ja yritystoiminnan kehitystä. Jälkimmäisen toteutuminen on edellytys maakunnallisen rahoituksen saamiselle.

Tutkimusstrategian päivityksen yhdeksi tavoitteeksi otettiin myös suunnitteluasiakirjojen yksinkertaistaminen. Samassa strategiassa esitellään yliopistollisen toiminnan tavoitteet ja toimenpiteet sekä toiminta osana maakunnallista tutkimus- ja innovaatiotyötä.

² Tikka-hankkeessa toteutetaan konkreettisia ja napakoita kehittämistehtäviä, joissa Epanet-verkoston asiantuntijat osallistuvat Etelä-Pohjanmaan yritysten, kuntien ja muiden organisaatioiden kehitysprojekteihin. Lähtökohtana tässä työssä ovat asiakasorganisaatioiden tarpeet. Tavoitteena on tuotteistaa yliopistojen palveluja niin, että alueen toimijoiden on yhä helpompi niitä hyödyntää. <http://www.ucs.fi/index.php/tikka>

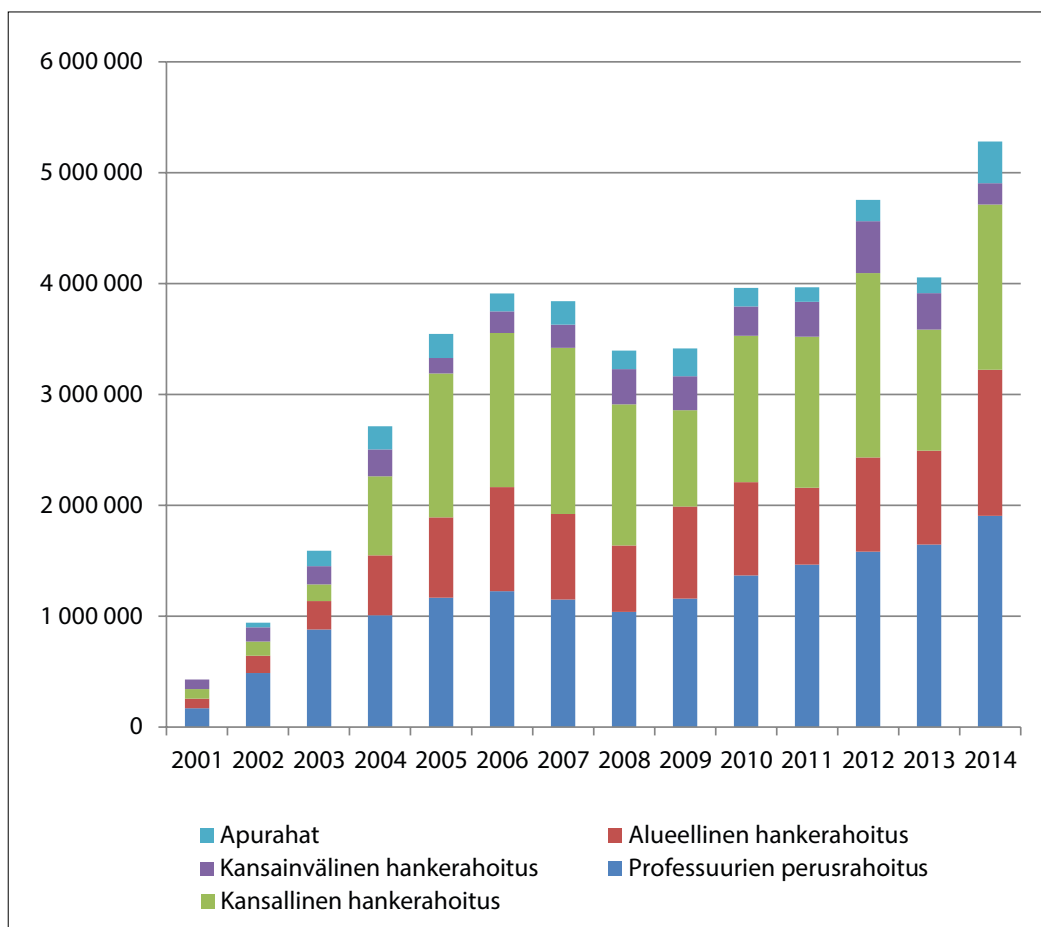
2 TUTKIMUSTOIMINTA NYT

Helmikuussa 2016 Epanet-verkostossa on yhteensä 24 tutkimusryhmää. Niistä Etelä-Pohjanmaan korkeakouluyhdistyksen hallinnoimia on 14, Etelä-Pohjanmaan sairaanhoitopiirin kahdeksan (yhteistyöyliopistoina Tampereen yliopisto ja Tampereen teknillinen yliopisto) ja Helsingin yliopiston kaksi. Siirtolaisuusinstituutilla ja Luonnonvarakeskuksella on molemmilla yksi tutkimusryhmä.

Vuosittain Epanet-koordinaatiossa valmistellaan jatkokausille siirtyviä professuureja sekä tarvittaessa myös uusia. Valmistelusta on olemassa sovitut käytännöt, jotka on kuvattu kohdassa *Strategian resursointi*. Vaasan yliopiston kanssa on valmisteltu Puurakentamisen kasvun lähteet -professuurihanke, joka aloittaa vuoden 2016 alussa. TTY:n ja SeAMK:n kanssa on valmistelussa Digitaalinen valmistus-professuurihankkeen, jonka on tarkoitus aloittaa vuoden 2017 alussa.

Vuoden 2016 alussa ensimmäinen sairaanhoitopiirin professuureista siirtyy neljännelle viisivuotiskaudelle. Korkeakouluyhdistyksen hallinnoimista hankkeista neljäs kausi alkaa vuoden 2017 alussa Kuluttajakäyttäytymisen ja Yrittäjyyden professuureilla.

Professuureihin sijoitetuilla varoilla on hyvä kerrannaisvaikutus. Alla olevassa kuvassa on eroteltu professuurien perusrahoitus, tutkimusryhmän alueellinen, kansallinen ja kansainvälinen rahoitus sekä ryhmässä työskentelevien tutkijoiden saamat apurahat.



Seinäjoen yliopistokeskuksen tutkimusryhmien rahoitus. Sairaanhoitopiirin rahoittamat lääketieteen professuurit ovat mukana vuodesta 2014 lähtien.

Vuonna 2014 tutkimusryhmissä työskenteli yhteensä 118 henkilöä (63 htv), joista 66 (41 htv) Etelä-Pohjanmaalla ja 52 (38 htv) yliopistojen pääkampuksilla. Painoalakohtainen jako selviää oheisesta taulukosta.

Tutkimusryhmissä vuonna 2014 työskennelleet painoaloittain

2014	Hyvinvointi ja luovuus	Agrobiotalous ja kestävä ruokaratkaisut	Älykkäät ja energiatehokkaat järjestelmät	Yrittäjyys ja kasvu	Yhteensä
Henkilöt, EP	25	18	18	6	67
Henkilöt, muu	16	2	34	0	52
Htv, EP	14	13	10	5	41
Htv, muu	5	2	15	0	22

Vuonna 2014 kaikkien tutkimusryhmien tuottamia julkaisuja oli yhteensä 532 kappaletta. Kansainvälisissä tieteellisissä aikakauslehdissä julkaistiin yhteensä 77 julkaisua ja populaarijulkaisuja (oppikirjat, yleistajuiset artikkelit, patentit, tietokoneohjelmat, esitelmät, radio- ja tv-ohjelmat) oli 384 kappaletta.

3 NYKYISEN TOIMINNAN VAHVUUDET JA KEHITTÄMISTARPEET

Epanet-toimintakonseptin vahvuuksia ja kehittämistarpeita on käsitelty tutkimusstrategian valmisteluun liittyneissä sidosryhmien ja tutkimusryhmien johtajien ryhmäkeskusteluissa ja syksyn 2015 aikana pidetyissä professuurien ohjausryhmien kokouksissa. Keskustelut ovat olleet vilkkaita.

Tutkimustoiminta on vahvistunut maakunnassa ja sitä pidetään tärkeänä. Kaikkiaan toimintakonseptia pidetään toimivana ja tutkimustoimintaa maakunnalle tärkeänä. Tätä todistaa sekin, että alueellista rahoitusta yhä löytyy. Samalla kuitenkin toivotaan uudistumista ja kehittymistä. Toiminnan vakiintumisen ja edistymisen myötä osapuolten tarpeet ja toiveet lisääntyvät, rima nousee. Paikalleen ei ole varaa pysähtyä.

Sidosryhmät pitävät toiminnan vahvuutena tutkimusryhmien aluelähtöisyyttä. Ne on perustettu vastaamaan alueelta nouseviin tutkimus- ja kehitystarpeisiin, maakunnalle tärkeille painoaloille. Tutkimusta tehdään lähellä ja keskusteluyhteys on helppo luoda. Toisena vahvuutena nousee ryhmien monitieteellisyys sekä siitä johtuva tutkimusalat ylittävä yhteistyö. Kolmas merkittävä vahvuus on tutkimusryhmien monipuolinen yhteistyö elinkeinoelämän ja muiden toimijoiden kanssa. Maakuntaan on saatu ”paikan päälle kovan luokan osaajia”, joiden kautta saadaan uutta tietoa ja näkemystä. Erityisen tärkeänä pidettiin sitä, että tutkimusryhmien kautta aukeaa ovi maailmalle, suora yhteys tuoreimpaan kansainväliseen tietoon.

Tutkimusryhmien johtajat arvostavat erityisesti yhteyksiä työelämään sekä aitoa mahdollisuutta moni- ja poikkitieteellisyyteen. Yhteistyökumppanit saavat kiitosta mutkattomuudesta, aktiivisuudesta ja kokeilunhalusta. Tutkimusryhmien johtajien mielestä tuntuu hyvältä, kun eri organisaatioiden toimijat tekevät työtä yhteisin tavoittein. Myös toiminnan noteeraaminen maakunnan ohjelma-asiakirjoissa sekä alueellisen rahoituksen löytyminen nähdään vahvuutena. Keskusteluissa muistutettiin myös siitä, että vaikka toimitaan pääkampusten ulkopuolella, ryhmissä voidaan tuottaa huippujulkaisuja ja edetä oman alan tunnustetuksi asiantuntijaksi.

Tulosten seuranta toivotaan lisäävän ja tuloksista halutaan enemmän tietoa. Sidosryhmien kanssa on puhuttu paljon tarpeesta esitellä nykyistä enemmän tutkimusryhmien työstä saatuja hyötyjä. Siihen etsitään jatkuvasti uusia keinoja. Varsinkin kunnissa on toiveena saada enemmän helposti ymmärrettävää, maakuntalehtitasoista tietoa. Viestintään halutaan näkyviksi enemmän tarinoita, käytännön esimerkkejä siitä, mitä hyödyllistä tutkimukseen sijoitetuilla rahoilla on saatu aikaan. Elinkeinoelämän tiedontarve on puolestaan tarkempaa, ratkaisuihin johtavaa. Yritysten kanssa käytävässä tiedonvaihdossa kehittämisen kohde on tutkimustiedon hyödyntäminen ja soveltaminen: miten tieto muutetaan käytännön toimiksi, tuotteiksi ja työpaikoiksi.

Tieto välittyy parhaiten suorissa ja henkilökohtaisissa vuorovaikutustilanteissa. Niille kehitetään koko ajan uusia muotoja. Ohjausryhmiä pidetään hyvinä keskustelufoorumeina, jotka tuovat toimintaan rytmiä ja ryhtiä, mutta niiden lisäksi tarvitaan muutakin. Tiedonvälitys on aina kaksisuuntaista. Yrityksissä tunnustetaan, että pelkkä rahoittajana mukana olo ei riitä, täyden hyödyn saaminen edellyttää omaakin aktiivisuutta. Yrityksissä ollaan kiinnostuneita sekä strategisesta, pitkän tähtäimen yhteistyöstä, että nopeista ongelmanratkaisuista.

Tutkimusryhmillä on halua saavuttaa myös uusia yrityksiä eri puolilta maakuntaa. Eri-tyisesti halutaan lisätä kontakteja pieniin yrityksiin, jotta ne saisivat uusia välineitä esimerkiksi strategiatyölleen tai tuotekehitykselleen. Kehitteillä on tapoja matalan portaan yhteistyöhön, josta voi edetä tarpeen mukaan.

Eri osapuolet toivovat kansainvälisen tutkimusrahoituksen osuuden kasvavan, mutta samalla sen hakemisen tiedetään vaikeutuneen kiristyneen kilpailun takia.

Seinäjoen yliopistokeskuksen tutkimuksen vahvuudet ja kehittämistarpeet

Vahvuuksia	Kehittämistarpeita
Aluelähtöisyys, valitut painoalat.	Viestinnän tehostaminen, saatujen tulosten ja hyötyjen seuranta ja esittely.
Moni- ja poikkitieteellisyys.	Laajempaa ja syvempää vuorovaikutusta elinkeinoelämän ja tutkimusryhmien välille.
Laaja yhteistyö elinkeinoelämän kanssa, kontaktien helppous ja mutkattomuus.	Tiedon soveltaminen, jalostaminen käytännön teoiksi.
Yhteydet tuoreimpaan tietoon kansainvälisesti ja kotimaassa.	Kohtaamisen paikat ja tilanteet.
Näkyminen maakunnan ohjelma-asiakirjoissa.	Toimintakonseptin avaaminen pienille yrityksille.
Korkealaatuista tutkimusta ja tunnustettuja asiantuntijoita.	Kansainvälisen tutkimusrahoituksen lisääminen.

4 TOIMINTAYMPÄRISTÖ MUUTOKSESSA

Korkeakoulupolitiikka ja yhteiskunnan muuttuminen

Tutkimusryhmien työlle aiheutuu suoria muospaineita kansainvälisestä ja kansallisesta korkeakoulupolitiikasta ja myös laajemmista, koko yhteiskunnan muutoksista. Seuraavissa taulukoissa on tarkasteltu ensin korkeakoulupolitiikkaa ja sitten tarkastelua on laajennettu eri sidosryhmien ja tutkimusryhmien toimintaympäristön analysointiin.

Korkeakoulupoliittiset kehityspaineet ja niiden vaikutukset Seinäjoen yliopistokeskukseen

Korkeakoulupoliittinen kehityspaine	Vaikutus Seinäjoen yliopistokeskukseen
Tutkimus- ja koulutustoiminnan kansainvälinen laatuvaatimus	Toiminnan kärkien on oltava uskottavia ja perustuttava yliopistojen profiiliin ja ympäröivän yhteiskunnan vahvuuksiin. Panostetaan yhä enemmän toiminnan valtakunnalliseen ja kansainväliseen verkostoitumiseen.
Korkeakoulutoiminnan pirstaloitumisen välttäminen	Rakennetaan organisatorisia ja fyysisiä osaamiskeskittymiä Seinäjoen Science Parkin alueelle. Toimintaa profiloidaan yhdessä ammattikorkeakoulun ja valtion tutkimuslaitosten (erityisesti Luonnonvarakeskuksen) kanssa. Säännöllisesti kokoontuvat yhteistyöelimet, kuten yhteiset osaamisen painoalaryhmät, konkretisoivat arkipäiväistä yhteistyötä.
Profiloituminen ja erikoistuminen	Korostetaan toiminnan sisällöllistä ja toimintatavallista profiloitumista. Profiloituminen tapahtuu yhteistyössä ammattikorkeakoulun ja valtion tutkimuslaitosten kanssa. Tutkimuksen työelämäyhteistyö tukee koulutuksen aikuis-koulutuspainostusta.
Profiloitumisessa Bolognan prosessin toteuttaminen (kandidaatti-, maisteri- ja tohtorikoulutusten kehittäminen)	Lisätään yhteistyötä yliopistojen tutkintokoulutuksen kanssa. Tuetaan koulutuksen työelämäyhteyksien vahvistumista.
Uusien ilmiöiden haltuunotto ja monitieteellisyys	Huolehditaan toiminnan ketteryydestä ja nopeasta reagoinnista, tuetaan tutkijoiden arkipäivän vuorovaikutusta.
Korkea vaikuttavuus työelämän ja yritystoiminnan kehitykseen	Profiloitumisella luodaan vaikuttavuuden perusta. Rakennetaan yhteistyön platformeja ja uusia toimintakonsepteja. Yhdistetään alueen ja tutkijoiden omia intressejä luoda uutta.
Resurssien tehokkaampi hyödyntäminen	Toimitaan aktiivisesti Seinäjoki Science Parkin ja Framin kampuksen kehittämisessä. Hyödynnetään yhteisiä resursseja mahdollisimman pitkälle. Rakennetaan toiminnan yhteisiä resursseja myös yritysten ja koko maakunnan kanssa.

Yhteiskunta muuttuu vuoteen 2022 mennessä nopeasti. Seuraavassa on analysoitu keskeisimpiä asiakokonaisuuksia ja niiden vaikutusta tutkimustoimintaan.

Yhteiskunnalliset muutokset ja niiden vaikutukset Seinäjoen yliopistokeskukseen

Yhteiskunnallinen muutos	Vaikutus Seinäjoen yliopistokeskukseen
Väestön tarpeet muuttuvat ikääntymisen ja elämäntapojen muutosten myötä.	Tutkimus seuraa väestön tarpeiden muuttumista sekä tuottaa luotettavaa tietoa eri väestöryhmien, erilaisessa maantieteellisessä ympäristössä elävien sekä eri-ikäisten elämäntilanteista ja tarpeista.
Elinkeinot muuttuvat, globaalissa ympäristössä muutosnopeus on suuri, osa elinkeinoista loppuu ja uusia nousee.	Tutkimuksen tehtävänä on lisätä ymmärrystä muutoksista ja muutosten takana olevista asioista. Näin muutoksia voidaan myös ennakoida. Tavoitteena on tunnistaa uuden kasvun lähteitä.
Yhteiskunnan palvelujärjestelmä muuttuu väestön tarpeista, teknologisesta kehityksestä sekä taloudellisista syistä johtuen	Digitalisaatio näkyy käytännössä kaikkien tutkimusryhmien työssä. Osassa se muodostaa tutkimustyön ytimen. Digitalisaatiota edistetään tuottamalla tietoa myös palvelujärjestelmien organisatorisesta toiminnasta. Ymmärtämällä yksilöiden ja yhteisöjen toimintaa voidaan teknologiset välineet ottaa aktiiviseen käyttöön.
Yhteiskunnan ja hallinnon rakenteet muuttuvat, kuntien ja valtion organisaatiota sekä tehtäviä ja myös työnjakoa uudistetaan. Tämä näkyy myös tutkimustyötä rahoittavissa kumppaneissa.	Yliopistokeskukselle sidosryhmäyhteistyö on keskeinen osa toimintaa. Tuottamalla yhteiskunnallisesti relevanttia, kiinnostavaa ja laadukasta tutkimustietoa voi yhteistyö jatkua myös uudistuvien kumppanien kanssa. Vuorovaikutteisella työtavalla ja vahvalla monirahoitteisuudella pyritään vähentämään yksittäisiä rahoittajia koskevien ongelmallisten muutosten vaikutusta.

Muutoksia sidosryhmien ja tutkimusryhmien johtajien näkökulmasta

Tutkimusryhmien työhön vaikuttavista muutospaineista keskusteltiin sekä tutkimusryhmien johtajien että sidosryhmien edustajien kanssa. Molempia pyydettiin kuvailemaan, mitä erityisesti omaan alaan kohdistuvia muutospaineita he uskovat olevan tulossa lähiaikoina.

Sidosryhmien edustajat ja tutkimusryhmien johtajat näkevät toiminnan tulevaisuudelle varsin samantyyppisiä ulkoisia muutospaineita. Eniten keskustelua herättivät erilaiset aluerakenteen muutokset. Näitä ovat erityisesti sote-ratkaisun vaikutukset, muut väliportaan hallinnossa tapahtuneet ja tulossa olevat muutokset sekä erityisesti jo toteutuneet kuntarakenteen muutokset. Niihin liittyvät mm. Etelä-Pohjanmaan seutukuntarakenteen ja kuntien elinkeinopoliittisen yhteistyön purkautuminen osittain tai kokonaan. Esimerkiksi kuntarahaneuvottelut käydään nykyisin pääasiassa yksittäisten kuntien, ei seutukuntien kanssa. Kuntarajojen nousu näkyy maakunnan kehittämisessä laajemminkin.

Rakennerahasto-ohjelmien rahoituksen vähentyminen ja uhka maakunnan kehittämisrahan loppumisesta kokonaan vaikuttavat voimakkaasti tutkimusryhmiin. Samaan aikaan myös yritys- ja kuntarahoituksen saaminen on vaikeutunut. Toisaalta taloudellisen laman todetaan olevan hyvää aikaa kehittämiselle, koska silloin joudutaan tarkastelemaan toiminnan ydintä.

Yliopistorakenteen muutoksilla on vaikutusta tutkimusryhmien toimintaan. Näistä muutoksista keskusteluissa ja tutkimusryhmien johtajien kirjallisissa kommenteissa nousivat erityisesti yliopistojen rahoitukseen vaikuttavat tulostittarit, joiden määrittäminen on vielä kesken. Esimerkkinä mainittiin julkaisutavoitteet, jotka ovat osittain ristiriitaisia yhteiskunnalliselle vuorovaikutukselle asetettujen tavoitteiden kanssa. Tutkimuksen vaikuttavuus ja sen hyötyjen osoittaminen herättivät keskustelua kaikissa tilaisuuksissa. Tutkimuksen pitäisi olla samalla kansainvälisesti korkealaatuista ja alueellisesti helposti hyödynnettävää.

Globaaleista muutoksista tutkimusryhmien työhön uskotaan vaikuttavan erityisesti digitalisaation tuomat muutokset eri elämänaloilla. Mainintoja saivat myös pakolaistilanne sekä maakunnan elintarviketuotantoa mahdollisesti uhkaavat uudet eläintaudit.

5 KETTERÄMPI YLIOPISTO

Seinäjoen yliopistokeskuksen strategian visiona on **Ketterämpi yliopisto**.

Ketteryys merkitsee käytännössä halua ja kykyä löytää sekä käynnistää uutta niin tutkimuksessa kuin koulutuksessa, ja vielä kohtuullisen nopealla aikataululla. Yliopistokeskus toimii myös uusien yliopistollisten palvelujen kokeiluympäristönä. Kokeilujen avulla myös opitaan. Ketteryyden mahdollistavat vuorovaikutteinen monitieteellinen työtapa sekä mutkaton henkilötason yhteistyö sidosryhmien kanssa. Monirahoitteisuudella ja rahoitusosaamisella rakennetaan taloudellista perustaa uusille avauksille.

Vuonna 2022 Seinäjoen yliopistokeskuksessa tehtävä tutkimus tunnetaan laajasti ja kansainvälisesti akateemisuutta, yhteiskunnallista hyödynnettävyyttä ja poikkitieteellisyyttä yhdistävästä lähestymistavasta ja korkeasta laadusta. Yliopistokeskuksessa tehtävään tutkimukseen viitataan myönteisenä esimerkkinä yhteistyöhakuisesta toimintatavasta, yritys yhteistyöstä, uudenlaisten yliopistollisten palvelujen kehittämisestä sekä osaamisesta.

Strategiassa on kolme asiakokonaisuutta, jotka on ryhmitelty seuraavasti:

Laadukas, kiinnostava ja yhteiskunnallisesti relevantti tutkimus

- Tutkimustyö synnyttää uusia innostavia avauksia.
- Hyödynnämme tutkimuksessa poikki- ja monitieteellisiä lähestymistapoja, ne tukevat työn korkeaa laatua.
- Työskentely kansallisissa ja kansainvälisissä yhteistyöverkostoissa vahvistaa tutkijan ammattitaitoa.
- Tutkimus kannustaa ja mahdollistaa osallistumaan yritysten ja julkisyhteisöjen kehitysprosesseihin, tuloksilla on käytännön sovellettavuutta.
- Toimintatapa rohkaisee tiedottamaan aktiivisesti työn tuloksista monien eri kanavien kautta.

Vuorovaikutteinen työyhteisö

- Tarjoamme kiinnostavan monitieteellisen työympäristön, jossa toimii useita korkeakouluja ja tutkimuslaitoksia.
- Tarjoamme ainutlaatuisen yhteistyöverkoston työelämän, kehittäjien ja päättäjien kanssa. Yhteistyökumppaneilla on halu viedä asioita eteenpäin.
- Työtapa edistää mutkatonta henkilötason yhteistyötä. Siihen kuuluu sekä kumppaneiden kuunteleminen että omasta työstä aktiivinen kertominen.
- Edistämme toimitilajärjestelyillä henkilötason vuorovaikutusta.
- Vaalimme työyhteisön vetovoimaisuutta yhdessä sidosryhmien kanssa, jotta suomalaiset ja kansainväliset asiantuntijat haluavat työskennellä Etelä-Pohjanmaalla.

Yhteistyön vahvat rakenteet

- Vahvistamme osaamisen painoaloja vuorovaikutteisesti yliopistojen muiden yksiköiden, ammattikorkeakoulujen ja tutkimuslaitosten kanssa.
- Tutkimusryhmät muodostavat perustan toiminnan jatkuvuudelle.
- Osaamme yhdistää eri rahoituslähteitä, jotta toiminnalla on vahva taloudellinen pohja.
- Edistämme valtakunnallisen ja kansainvälisen rahoituksen saamista yhteistyössä alueen muiden organisaatioiden sekä yliopistojen kanssa.
- Toteutamme uudenlaista organisatorista yhteistyötä työelämän kanssa.

6 TAVOITTEIDEN TOTEUTTAMINEN, KEINOT JA MITTARIT

Seuraavassa esitellään strategian kolme asiakokonaisuutta. Ensiksi luetellaan tavoitteet, sitten niihin pääsemiseksi tarvittavat käytännön toimenpiteet. Lopuksi esitellään tarvittavat mittarit.

Laadukas, kiinnostava ja yhteiskunnallisesti relevantti tutkimus

- Tutkimustyö synnyttää uusia innostavia avauksia.
- Hyödynämme tutkimuksessa poikki- ja monitieteellisiä lähestymistapoja, ne tukevat työn korkeaa laatua.
- Työskentely kansallisissa ja kansainvälisissä yhteistyöverkostoissa vahvistaa tutkijan ammattitaitoa.
- Tutkimus kannustaa ja mahdollistaa osallistumaan yritysten ja julkisyhteisöjen kehitysprosesseihin, tuloksilla on käytännön sovellettavuutta.
- Toimintatapa rohkaisee tiedottamaan aktiivisesti työn tuloksista monien eri kanavien kautta.
- Osaamisen painopistealueita ovat:
 - Agrobiotalous ja kestävät ruokaratkaisut
 - Älykkäät ja energiatehokkaat järjestelmät
 - Hyvinvointi ja luovuus
 - Yrittäjyys ja kasvu.

Käytännön toimenpiteet

Tutkimuksen laadussa kiinnitetään erityistä huomiota yhteiskunnalliseen relevanssiin. Etsitään oikeita kysymyksiä eikä pelkästään etsitä vastauksia vanhoihin kysymyksiin. Työ on tulevaisuussuuntautunutta. Tutkimustyö on kiinnostavaa ympäröivän yhteiskunnan ja kansainvälisen tutkijayhteisön näkökulmasta. Uusista avauksista palkitaan.

Tutkijat ovat oman tieteenalansa asiantuntijoilta. Yliopistokeskuksessa professoreilla on mahdollisuus keskittyä tutkimustyöhön. Poikki- ja monitieteellisillä näkökulmilla vahvistetaan yhteiskunnallista relevanttiutta ja luodaan edellytyksiä uusille avauksille. Monitieteellisen yhteistyön onnistumiset mallinnetaan ja niistä tiedotetaan. Epanetin Hullujen Päivien³ toteuttamisen ohjelmaa monipuolistetaan. Mukaan kutsutaan myös tutkimustyön yhteistyökumppaneita.

Tutkijoiden ammattitaitoa syvennetään edistämällä työn vuorovaikutteisuutta. Järjestetään yhteistyössä tutkimuksen menetelmäkoulutusta ja käytännön valmennusta. Hyödynnetään yliopistojen tutkijakoulujen palveluja. Kansalliseen ja kansainväliseen yhteistyöhön kannustetaan. Ruralia-instituutissa toteutettua Visiting Scholars järjestelmää⁴ laajennetaan. Tutkijoiden osallistumisten konferensseihin ja muuhun tieteelliseen yhteistyöhön tuetaan taloudellisesti.

³ Tutkimusryhmien johtajien vuosittainen kokoontuminen, jonka ohjelmassa on mm. oman alan uusien avauksien esittelyä.

⁴ <http://www.helsinki.fi/ruralia/visiting.html>

Edistetään innovaatioverkostojen katkeamatonta toimintaa yhteistyössä tutkimuksen ja kehittämistyön yhteistyöorganisaatioiden kanssa. Pidetään aktiivisesti yhteyttä yhteistyökumppaneihin ja työelämään, erityisesti yritystoiminnan ja palvelujen kehittäjiin. Työelämäyhteistyöhön luodaan aktiivisesti uusia yhteistyöfoorumeja. Tutkimustulosten kaupallistamista edistetään tuottamalla tietoa kaupallistamisen prosesseista. Kaupallistaminen on myös kansainvälisen yhteistyön teema. Se tukee myös innovaatioympäristöjen tutkimusta.

Tutkimuksen tulevaisuussuuntautuneisuus, korkea yhteiskunnallinen relevanssi ja tulevaisuussuuntautuneisuus kannustavat ja mahdollistavat osallistumisen yritysten että julkisyhteisöjen kehitysprosesseihin. Osallistumalla myös opitaan. Avoimeen vuorovaikutukseen ja mielipiteen ilmaisuun kannustetaan. Se vahvistaa asiantuntijuutta ja luo edellytyksiä laajemmalle tutkimusyhteistyölle.

Tutkimuksen tuloksista tiedotetaan aktiivisemmin. Se lisää vaikuttavuutta ja vahvistaa kiinnostusta tutkimukseen. Lähtökohtaisesti tiedottamisen väyliä on useita. Yliopistokeskusyhteistyöllä kehitetään aktivoivaa tiedottamista. Siinä huomioidaan vastaanottajat ja tiedon muokkaaminen eri muotoon. Koulutuksella siirretään tutkimustietoa. Koulutuksen kautta rakennetaan myös tutkimuksen yhteistyötä. Aikuisopiskelijat ovat tyypillisesti työelämässä. He ovat myös avainhenkilöitä kun tutkimusyhteistyötä lisätään työntajien kanssa.

Tutkimuksen painopistealueet ovat yhteisiä Seinäjoen ammattikorkeakoulun kanssa. Yhteistyötä tiivistetään Luonnonvarakeskuksen ja Siirtolaisuusinstituutin kanssa.

Vuosittain seurattavat mittarit (sulkeissa asiat joita seurataan erikseen määriteltävinä ajanjaksoina)

- Kansainväliset ja kansalliset referee-julkaisut
- Tutkimustuloksia koskevat populaarit julkaisut, lehtiartikkelit, alustukset suurelle yleisölle, näyttelyt, äänitteet, konsertit jne.
- Tutkimus-, kehittämis- ja innovaatiohankkeiden määrä ja volyymi
- Tutkimuksen kansallinen ja kansainvälinen rahoitus
- Osallistuminen uusien innovaatioiden (kuten tuotteet ja prosessit) syntymiseen ja osaamisen lisäämiseen, tutkimustulosten kaupallistaminen
- (Monitieteellisten kehittämishankkeiden määrä ja volyymi)
- (Asiantuntijatehtävät julkisten ja yksityisten organisaatioiden kehittämisprosesseissa, määrä ja laajuus).

Vuorovaikutteinen työyhteisö

- Tarjoamme kiinnostavan monitieteellisen työympäristön, jossa toimii useita korkeakouluja ja tutkimuslaitoksia.
- Tarjoamme ainutlaatuisen yhteistyöverkoston työelämän, kehittäjien ja päättäjien kanssa. Yhteistyökumppaneilla on halu viedä asioita eteenpäin.
- Työtapa edistää mutkatonta henkilötason yhteistyötä. Siihen kuuluu sekä kumppaneiden kuunteleminen että omasta työstä aktiivinen kertominen.
- Edistämme toimitilajärjestelyillä henkilötason vuorovaikutusta.
- Vaalimme työyhteisön vetovoimaisuutta yhdessä sidosryhmien kanssa, jotta suomalaiset ja kansainväliset asiantuntijat haluavat työskennellä Etelä-Pohjanmaalla.

Käytännön toimenpiteet

Työyhteisön rakenteelliseen kiinnostavuuteen kiinnitetään huomiota. Yliopistojen rekrytoinnin lisäksi tutkijahotelliin pyritään saamaan tutkijoita useista eri korkeakouluista. Vuorovaikutteinen työskentelytapa toteutuu sekä yhteisön sisällä että yhteistyökumppaneiden kanssa. Yliopistokeskusta markkinoidaan tutkimusympäristönä, jossa voi tehdä kiinnostavaa tutkimustyötä sekä yhteisönä, jossa voi vaikuttaa myös tutkimustulosten hyödyntämiseen.

Tutkimusryhmien yhteistyö työelämän kanssa on organisoitu ja tämän järjestelmän toimintaa vahvistetaan sisällöllisesti sekä lisätään toiminnan vuorovaikutteisuutta. Vuorovaikutteisuus edistää myös kumppaneiden kuulemista. Kokouksia teemoitetaan ja ohjelmia monipuolistetaan. Informoinnin rinnalla inspiroidaan jatkossa enemmän. Yliopistokeskuksen asiantuntijatehtävät tukevat tutkimustiedon siirtämistä ja yhteiskunnallista vaikuttavuutta. Asiantuntijatehtäviin ja yhteiskunnalliseen keskusteluun kannustetaan.

Eteläpohjalaiset kunnat ovat tärkeä sidosryhmä. Kuntien kanssa käydyssä neuvottelussa syksyllä 2015 sovittiin seuraavista, konkreettisista toimenpiteistä:

1. Järjestetään sitä haluavien kuntien kanssa vuosittainen tilaisuus, jossa keskustellaan siitä, mitä tutkimukseen ja koulutukseen liittyviä tarpeita kunnan strategiasta nousee ja kuinka yliopistokeskus ja Epanet-tutkimusryhmät voivat osallistua strategian toteuttamiseen.
2. Käytetään tutkimus- ja kehittämishankkeiden aihoiden testauksessa elinkeinotoimien verkostoa. Sitä kautta etsitään tietoa mm. asiasta kiinnostuneista yrityksistä.
3. Kokeillaan tiedotuksessa uusia tapoja, esim. sosiaalisen median kanavia. Laajennetaan tietoa välittävää joukkoa. Jatketaan tiedotteiden lähettämistä paikallislehdille.
4. Järjestetään vuosittain kokoava tilaisuus siitä, mitä kuntien kanssa on vuoden aikana tehty ja mitä siitä on opittu.

Seinäjoen yliopistokeskuksen tutkijat ovat työyhteisönsä jäseniä sekä yliopistokeskuksessa että yliopistojen pääkampuksilla. Yhteistyön tavoitteellisuutta yliopiston muiden yksiköiden kasvatetaan esimerkkinä perustutkinto-koulutuksen kehittäminen.

Seinäjoen yliopistokeskukseen voi tulla työhön montaa eri reittiä ja tutkijauran eri vaiheissa. Tutkimustyö voi olla myös osa-aikaista tai tapahtua muun työn ohessa. Kansainvälistymisen välineenä laajennetaan Ruralia-instituutin Visiting Scholars -järjestelmää koko yliopistokeskukseen.

Yliopistokeskuksen toimitilajärjestelyillä tuetaan henkilötason vuorovaikutuksen syntymistä arkisessa työssä. Epävirallisten ja virallisten työn suunnittelukokousten sisältöä vahvistetaan ja toteuttamistapoja monipuolistetaan. Yhteisten tilojen, palveluyksikkö, kahvihuoneet, tutkijahotelli, toiminnallista roolia verkostojen solmukohtina vahvistetaan.

Tutkijahotellin toimintaa kehitetään toisaalta biotalouden tutkimusyhteisönä ja toisaalta monitieteellisenä yliopistokeskuksen kaikkia osaamisalueita vahvistavana toimintana. Sen aktiivista käyttöä yritys yhteistyössä lisätään.

Vuosittain seurattavat mittarit (sulkeissa asiat joita seurataan erikseen määriteltävinä ajanjaksoina)

- Tutkijoiden määrä eri yliopistojen yksiköissä ja tutkimusryhmissä
- Kansainvälisten tutkijoiden määrä ja tutkijavierailut ulkomaille
- Yhteistyökumppaneiden (yritysten ja palvelujen tuottajien) määrä tutkimustyössä
- Organisatoriset innovaatiot tutkimuksen työelämäyhteistyössä
- (Tutkimuksen yhteistyöryhmien työskentelyyn osallistumisen aste ja toiminnan intensiivisyys)
- (Rekrytointien vetovoimaisuus ja onnistuneisuus).

Yhteistyön vahvat rakenteet

- Vahvistamme osaamisen painoaloja vuorovaikutteisesti yliopistojen muiden yksiköiden, ammattikorkeakoulujen ja tutkimuslaitosten kanssa.
- Tutkimusryhmät muodostavat perustan toiminnan jatkuvuudelle.
- Osaamme yhdistää eri rahoituslähteitä, jotta toiminnalla on vahva taloudellinen pohja.
- Edistämme valtakunnallisen ja kansainvälisen rahoituksen saamista yhteistyössä alueen muiden organisaatioiden sekä yliopistojen kanssa.
- Toteutamme uudenlaista organisatorista yhteistyötä työelämän kanssa.

Käytännön toimenpiteet

Tutkimusryhmien resursseja ja monitieteisyyttä vahvistetaan kannustamalla yhteistyöhön paikallisesti ammattikorkeakoulun ja alueella toimivien tutkimuslaitosten kanssa. Yhteistyötä tukee painoalaryhmien toiminta, jota ohjaa ja arvioi korkeakoulutoiminnan yhteinen johtoryhmä (K-jory).

Professuurien valmistelu toteutetaan yhdessä yliopistojen kanssa ympäröivän yhteiskunnan ja alueen toimijoiden tarpeet huomioiden. Toteutuville professuureille varmistetaan aina riittävä rahoitus, jotta toiminta voidaan keskittää työsuunnitelman mukaiseen työhön ja tutkimusryhmän rakentamiseen.

Tutkimusryhmien jatkohankkeiden valmistelun tehostamiseksi tuetaan kansainvälisten ja kotimaisten yhteistyöverkostojen syntymistä. Ryhmiin rekrytoidaan nykyistä enemmän väitelleitä tutkijoita (post doc). Se vahvistaa ryhmien rakennetta ja tukee tutkimusryhmän johtajan työtä. Yliopistokeskus ja Epanet-koordinaatio valmistelevat ja organisoivat kohtauspaikkoja (Hullut päivät, miniseminaarit jne.) vuorovaikutuksen lisäämiseksi. Tavoitteena on tutkimusryhmien kilpailukykyyn kasvattaminen täydentävän rahoituksen hankinnassa. Samalla helpotetaan tutkimusryhmien henkilöstön rekrytointia..

Valtakunnallisesti toiminnan painopisteenä on yliopistoyhteistyön kehittäminen. Professuurien kautta on mahdollisuus hyödyntää myös laajemmin yliopistojen osaamista ja verkostoja. Epanet-verkoston ja Etelä-Pohjanmaan mahdollisuuksia markkinoidaan aiempaa paremmin yhteistyöyliopistoihin.

Osaamisen painoalat muodostavat kansainvälistymisen kärjet. Kansainvälisen rahoituksen määrä kolminkertaistetaan vuoteen 2022 mennessä. Tutkijat toimivat kansainvälisissä hankkeissa useissa eri rooleissa: asiantuntijoina, partnereina mutta myös koordinaattoreina. Kansainvälisen rahoituksen saamista tuetaan organisaatioiden keskinäisellä yhteistyöllä Etelä-Pohjanmaalla. Seinäjoen yliopistokeskus osallistuu aktiivisesti yhteistyöfoorumiksi perustetun Excellence Forumin toimintaan.

Yliopistojen opiskelijoita aktivoidaan tarjoamalla mahdollisuuksia toteuttaa käytännön kurseja tai opiskelijakilpailuja Etelä-Pohjanmaalla. Jatketaan Praktikum Center⁵ -yhteistyötä lisäämään yliopistoharjoitteluja ja opinnäytetöiden tekemistä alueella.

Tutkijahotellitoiminnan avulla edistetään uudenlaisten yhteistyöasetelmien syntymistä yritysten ja yliopistokeskuksen välille. Samalla tarjotaan yritysten henkilökunnalla mahdollisuutta toteuttaa opinnäyte- tai tutkimusprojekteja, jolla voi tukea omaa työtään. Aktiivisen henkilötason vuorovaikutuksen avulla pyritään toteuttamaan joka vuosi uudenlainen organisatorinen yhteistyömuoto työelämän kanssa.

Vuosittain seurattavat mittarit (sulkeissa asiat joita seurataan erikseen määriteltävinä ajanjaksoina)

- Painoalaryhmien toiminnan säännöllisyys ja keskeisin sisältö
- Professuurien valmistelun onnistuminen
- Henkilöstön määrä tutkimusryhmissä ja sen kehitys
- Yhteistoiminta tiedekunnan/laitoksen kanssa
- Työelämäyhteistyön uudet muodot
- Valtakunnallisen ja kansainvälisen rahoituksen osuus koko rahoituksesta
- (Mitä rahoitushakemuksia verkostossa on tehty? Kenen kanssa? Määrä, laatu, hit-rate, summa)
- (Osallistuminen kansainvälisiin tutkimus- tai toimialaseminaareihin).

⁵ <http://www.uva.fi/fi/about/organisation/institutions/levon/levonseinajoki/operations/praktikum/>

7 STRATEGIAN RESURSOINTI

Tutkimusstrategia ja professorit toteutetaan viisivuotiskausina. Takana on jo kolme kautta, joten uuden kauden valmistelulle on olemassa vakiintuneet toimintamallit. Hyväksi havaittuja ovat esimerkiksi professuurien ohjausryhmät. Ne perustettiin alkujaan rakennerahasto-ohjelmien säädöksiä takia, mutta niiden on huomattu tuovan ryhtiä ja rytmiä työlle. Vuosien mittaan ryhmien hallinnollinen merkitys on pienentynyt ja tiedonvälityksellinen ja keskustelevalle rooli kasvanut. Nykyisin jokaisella monirahoitteisella professuurilla on ohjausryhmä, jossa on jäsenenä hankkeen rahoittajat ja joskus myös muita hankkeen kannalta tärkeitä sidosryhmien edustajia. Ohjausryhmän ensisijaisia tehtäviä ovat tiedonvälitys ja professorin tukeminen hänen työssään. Ryhmä edustaa alan asiantuntemusta.

Vakiintuneet valmistelumallit

Etelä-Pohjanmaalle valmisteltavat professuurihankkeet tukevat maakunnan strategioita ja sijoittuvat korkeakoulustrategiassa sovituille painaloille. Professuurien jatkokausia ja uusia professuureja valmistellaan aikaisempien viisivuotiskausien aikana kehittyneillä malleilla. Valmistelussa korostuu eri osapuolten kuuleminen. Koordinaation tehtävänä on tuoda yhteen eri toimijoita ja heidän näkökantonsa. Professuurin jatkon tai uuden professuurin valmistelun aloittaminen ei ole itsestäänselvyys vaan tarve ja mahdollisuudet arvioidaan aina tapauskohtaisesti.

Rahoituskauden päättyessä professuurien toimintaa ja tulevan kauden linjauksia ja tarpeita arvioidaan sekä ohjausryhmässä että rahoittajakohtaisissa tapaamisissa. Keskusteluja käydään myös muiden sidosryhmien ja mahdollisten uusien rahoittajien kanssa. Jatkokausien osalta keskustelu yliopiston kanssa aloitetaan noin 1,5 vuotta ennen hankkeen päättymistä. Yliopiston yhteyshenkilön tai yksikön edustajien kanssa neuvotellaan nykyisen professuurin kokemuksista ja tulevan kauden tarpeellisuudesta, tutkimusalasta ja toiminnan suuntaamisesta sekä yliopiston sitoutumisesta jatkokauden rahoitukseen. Lisäksi sovitaan valmisteluprosessin yhteyshenkilöt. Tässä yhteydessä käydään läpi myös Seinäjoen yliopistokeskuksen mahdollisuudet osallistua hankkeen rahoitukseen. Sen jälkeen asiaa käsitellään yksityisten ja julkisten rahoittajien kanssa. Keskustelu aloitetaan ohjausryhmässä, mutta sitä jatketaan tarvittaessa myös yrityskohtaisesti. Samalla kartoitetaan uusien yhteistyökumppaneiden kiinnostusta lähteä mukaan professuurin toimintaan. Kun yksityiset rahoittajat on käyty läpi, käydään vastaavat keskustelut julkisten rahoittajien kanssa. Tarvittaessa rahoitusta haetaan myös Etelä-Pohjanmaan korkeakoulusäätiöltä.

Jokaisen professuurin jatkon osalta päätöksenteko valmistelun jatkamisesta ja professuurin toteutumisesta jakautuu kolmelle taholle. Valmisteluprosessia seurataan yliopistokeskuksen johtoryhmässä, Etelä-Pohjanmaan korkeakouluyhdistyksen hallituksen tutkimusjaostossa ja korkeakoulupolitiikan yhteistyöryhmässä, jossa on läsnä yliopistojen johto ja alueen kehittäjäorganisaatioiden johto. Lisäksi valmistelu saatetaan tiedoksi yliopistokeskuksen rehtorien kokoukseen ja korkeakouluyhdistyksen hallitukseen.

Uusien professuurien osalta esitelty prosessi on pääpiirteittäin sama, ainoastaan alkuvaiheessa tarpeen selvittäminen ja tutkimusalan rajaaminen vaativat huomattavasti enemmän työtä, koska valmiita malleja ei ole olemassa uuden toiminnan pohjaksi. Myös valmisteluun liittyvät vastuut ja työpanokset sovitaan tapauskohtaisesti.

Ohjelmarahoitteisuudesta monirahoitteisuuteen

Neljäs tutkimusohjelmakausi tulee olemaan rahoitukseltaan erilainen aikaisempiin kausiin verrattuna. Toiminta on vakiintunut ja tärkeimmät sidosryhmät ovat sitoutuneita toiminnan rahoittamiseen. Valtion, kuntien ja yritysten suunnalta on tiedossa merkittäviä taloudellisia kiristyksiä, jotka vaikuttavat osaltaan myös Epanet-verkoston toimintaan. EAKR- ja ESR-rahoitus on vanhojen hankkeiden osalta päättynyt ja viimeiset maakunnan kehittämisrahalla osarahoitetut hankkeet päättyvät vuoden 2016 lopussa. Jatkossa professuurihankkeita valmistellaan pääasiallisesti vapaarahoitteisina ja yliopistojen osuus hankkeiden rahoituksesta on kasvanut.

Lisääntynyt yliopistojen omarahoitusosuus voi lisätä vaatimuksia koulutus- ja ohjaustoiminnan lisäämisen tutkimus- ja kehittämistoiminnan rinnalle. Tähän on syytä valmistautua suunnittelemalla ja kehittämällä Etelä-Pohjanmaan tarpeita vastaavia koulutusmalleja tai opintojaksoja.

Kiristynyt taloudellinen tilanne ei koske ainoastaan professuurien rahoitusta vaan myös tutkimusryhmien jatkohankkeiden rahoituksen saaminen kilpailluista lähteistä on vaikeutunut. Muuttuvassa toimintaympäristössä tämä edellyttää toiminnan suuntaamista strategisille toimialoille.

Epanet-verkoston toiminnan kokonaiskustannukset ovat vajaa 2 miljoonaa euroa vuodessa, tästä maakunnan rahoitus olisi arviolta puolet eli noin miljoona euroa vuodessa.

Epanet-verkoston toiminnan perustana on koordinaation toiminta. Sen rahoitus vuodelle 2016 on 265 000 €. Rahoitus kerätään Etelä-Pohjanmaan liiton kautta alueen kunnilta.

Seuraavissa taulukoissa on esitetty professuurien rahoitus tulevaisuudessa ja erikseen yliopistokeskuksen osalta. Yliopistokeskuksen rahoitus on arvioitu keskuksen vuonna 2015 opetus- ja kulttuuriministeriöltä saaman rahoituksen mukaan. Rahoituskehityksen mahdollinen muutos vaikuttaa yliopistokeskuksen rahoitusosuuteen professuureissa.

Valmistelussa olevien professuurien määrä vaihtelee vuosittain. Taulukossa on merkitty mustalla nyt käynnissä olevat hankkeet. Punaisella on merkitty hankkeet, joiden uuden kauden valmistelu on aloitettava vuosina 2015–2016. Vuonna 2018 tai sitä myöhemmin alkavien hankkeiden osalta valmistelua ei ole vielä aloitettu.

Tarkastelu on tehty monirahoitteisten professuurien osalta. Yhden rahoittajan tilanteessa rahoitus riippuu ao. organisaation strategiasta.

Nykyisten ja suunniteltujen professuurihankkeiden kokonaisrahoitus

Kpl	Hankkeen nimi	Alkanut	Päättyy	2012	2013	2014	2015	2016	2017	2018	2019	2020	2021	2022
1	Aluehistorian tutkimus- ja kehittämishanke	1.4.2011	31.12.2016	95 000	95 000	95 000	95 000	95 000	115 000	115 000	115 000	115 000	115 000	
2	Arkkitehtuuri ja kaupunkisuunnittelu, Alvar Aalto	11/2014	10/2019			17 667	106 000	106 000	106 000	106 000	88 333	budjetointi keväällä 2018		
3	Elintarvikekeittäjien turvallisuuden edistäminen Etelä-Pohjanmaalla	1.1.2013	31.12.2017		95 712	95 712	95 712	95 712	95 712	budjetointi syksyllä 2016				
4	Hyötyä Etelä-Pohjanmaalle logistiikan tutkimuksesta 2 (HELO 2)	1.9.2012	31.8.2017	45 833	98 000	98 000	98 000	98 000	115 000	115 000	115 000	115 000	115 000	62 833
5	Innovaatioympäristöjen tutkimus- ja kehittämishanke	1.5.2012	30.6.2017	82 500	110 000	110 000	110 000	110 000	115 000	115 000	115 000	115 000	115 000	87 500
6	Kulttuurinen musikiintutkimus (Kumu)	1.5.2012	30.4.2017	73 333	102 500	102 500	102 500	102 500	29 167	115 000	115 000	115 000	115 000	115 000
7	Kulutustajakäyttäytyminen elintarvikealalla	1.1.2012	31.12.2016	110 000	110 000	110 000	110 000	110 000	115 000	115 000	115 000	115 000	115 000	
8	Luonnonvarapohjaisten arvoketjujen alueellainen ja kansantaloudellinen vaikuttavuus	1.3.2013	28.2.2018		71 848	86 217	86 217	86 217	86 217	14 370	budjetointi syksyllä 2016			
9	Metallirakenteiden professuuri	1.1.2014	31.12.2018			103 600	106 600	106 600	106 600	106 600	budjetointi keväällä 2017			
10	Virtuaalisuunnittelun professuuri	1.5.2014	30.4.2019			43 000	64 500	64 500	64 500	64 500	21 500	budjetointi keväällä 2018		
11	Yrittäjyyden tutkimushanke	1.1.2012	31.12.2016	110 000	110 000	110 000	110 000	110 000	115 000	115 000	115 000	115 000	115 000	
12	Lasten ja nuorten terveydenedistäminen	1.5.2011	30.4.2017	102 000	102 000	102 000	102 000	34 000	57 500	115 000	115 000	115 000	115 000	57 500
13	Sulautetut järjestelmät	1.1.2016	31.12.2020					110 000	110 000	110 000	110 000	110 000		
14	Puurakentamisen liiketoiminnan professuuri	1.1.2016	31.12.2020					108 300	100 800	100 800	100 800	100 800		
15	Digitaalinen valmistus	1.1.2017	31.12.2021						110 000	110 000	110 000	110 000	110 000	
16	Elintarvikekehityksen tutkimus ja kehittäminen Etelä-Pohjanmaalla	1.8.2013	31.7.2018		35 461	85 107	85 107	85 107	85 107	49 646	budjetointi keväällä 2017			
Yhteensä				618 666	930 521	1 158 803	1 271 636	1 421 936	1 526 603	1 466 915	1 235 633	1 125 800	915 000	322 833

Professuurihankkeiden yliopistokeskuksen rahoitus

Kpl	Hankkeen nimi	Alkanut	Päättyy	2016	2017	2018	2019	2020	2021	2022	
1	Aluehistorian tutkimus- ja kehittämishanke	1.4.2011	31.12.2016		16 500	16 500	16 500	16 500	16 500		
2	Arkkitehtuuri ja kaupunkisuunnittelu, Alvar Aalto	11/2014	10/2019	16 500	16 500	16 500	11 000				
3	Elintarvikekehityksen turvallisuuden edistäminen Etelä-Pohjanmaalla	1.1.2013	31.12.2017	16 500	16 500	16 500	16 500	16 500	16 500	16 500	
4	Hyötyä Etelä-Pohjanmaalle logistiikan tutkimuksesta 2 (HELO 2)	1.9.2012	31.8.2017	16 500	16 500	16 500	16 500	16 500	16 500	11 000	
5	Innovaatioympäristöjen tutkimus- ja kehittämishanke	1.5.2012	30.6.2017	16 500	16 500	16 500	16 500	16 500	16 500	5 500	
6	Kulttuurinen musikintutkimus (Kumu)	1.5.2012	30.4.2017	16 500	X	16 500	16 500	16 500	16 500	16 500	
7	Kulttajakäyttäytyminen elintarvikealalla	1.1.2012	31.12.2016	16 500	16 500	16 500	16 500	16 500	16 500		
8	Luonnonvarapohjaisten arvoketjujen aluetaloudellinen ja kansantaloudellinen vaikuttavuus	1.3.2013	28.2.2018	16 500	16 500						
9	Metallirakenteiden professuuri	1.1.2014	31.12.2018	16 500	16 500	16 500					
10	Virtuaalisuunnittelun professuuri	1.5.2014	30.4.2019	10 000	10 000	10 000	3 000				
11	Yrittäjyyden tutkimushanke	1.1.2012	31.12.2016	16 500	16 500	16 500	16 500	16 500	16 500		
12	Lasten ja nuorten terveydenedistäminen	1.5.2011	30.4.2017		8 250	16 500	16 500	16 500	16 500	8 250	
13	Sulautetut järjestelmät	1.1.2016	31.12.2020	16 500	16 500	16 500	16 500	16 500			
14	Puurakentamisen liiketoiminnan professuuri	1.1.2016	31.12.2020	8000,*	8 000	8 000	8 000	8 000			
15	Digitaalinen valmistus	1.1.2017	31.12.2021								
16	Elintarvikekehityksen tutkimus ja kehittäminen Etelä-Pohjanmaalla	1.8.2013	31.7.2018								
17	Maaseutuuyrittäjyys			16 500	16 500	16 500	16 500				
18	Terveydenhuollon teknologia			5 000	5 000	5 000					
Yhteensä				196 500	212 750	221 000	187 000	156 500	132 000	57 750	
				* Bud. 2014							
				X jatkuu nykyisellä budjetillä vuoden 2017 loppupuolelle							

8 TOTEUTUKSEN SEURANTA

Strategian toteutusta seuraa Seinäjoen yliopistokeskuksen laajennettu johtoryhmä. Siihen kuuluvat yliopistokeskuksen johtoryhmän jäsenten lisäksi tutkimusryhmien johtajat ja Etelä-Pohjanmaan korkeakouluyhdistyksestä Epanet-koordinaatio.

LIITE 1

Välitavoitteet vuoden 2018 loppuun mennessä

- Professuurien jatkumisen varmistaminen ja 4. kauden rahoitusmallin rakentaminen
- Tutkimuksen työelämäyhteistyössä on otettu käyttöön uusia yhteistyöfoorumeja.
- Yritysyhteistyön määrä tutkimusryhmien TKI -hankkeissa on kasvanut.
- Tutkimuksen kansainvälinen rahoitus on kaksinkertaistunut.
- Tutkijoiden asiantuntijatehtävät ovat lisääntyneet ja tehtävässään he kanavoivat nimenomaan kansainvälisen tutkimuksen tietoa.
- Tutkimustuloksia kaupallistetaan enemmän, vuosittain kirjataan selkeästi enemmän esimerkkejä markkinoilla olevista tuotteista, joiden kehittämisessä on hyödynnetty eteläpohjalaista tutkimustyötä.
- Tutkijoiden kansainvälisen liikkuvuuden määrä on 1,5-kertaistunut.
- Tehdään aikuiskoulutusstrategia, jossa konkretisoidaan millä eri tavoilla tutkimustietoa voidaan jalostaa työelämän käyttöön.
- Tutkijahotelli on edistänyt tutkimuksen kansainvälistymistä.
- Painoalaryhmien työskentely on vahvistunut, painoaloilla syntynyt uusia aloitteita ja tutkimushankkeita.
- Yhteistyö pääkampusten tiedekuntien ja tieteenalayksiköiden kanssa on laajentunut ja monipuolistunut tutkimus-, kehittämis- ja innovaatio toiminnassa.
- Kansainvälisten julkaisujen määrä arvostetuilla julkaisufoorumeilla on lisääntynyt.
- Kansainvälisten julkaisujen sisältöä on myös popularisoitu suurelle yleisölle mikä on helpottanut tutkimustiedon soveltamista. Tehdään enemmän suomenkielisiä yhteen-vetoja.

LIITE 2

Linkkejä ja termien selityksiä

Arviointiraportteja

Etelä-Pohjanmaan korkeakouluverkoston työelämä- ja yritysysteistyö. Ulkoinen arviointi. (Innolink Research Oy, 2011). http://huispaus.ucs.fi/Epanet/Arkisto/Ohjelmia-arviointeja/Seinajoen_yliopistokeskus_ja_Epanet_Ulkoinen_arviointi_2011.pdf

Helander E., Ahola J., Huttunen J., Lahtinen M., Okko P., Suomalainen H., Virtanen I., Holm K. & Mustonen K. (2009) Lisää yhteistyötä alueiden parhaaksi. Yliopistokeskusten arviointi. Korkeakoulujen arviointineuvoston julkaisuja 1:2009. http://karvi.fi/app/uploads/2015/01/KKA_0109.pdf

Kinnunen J., Eskelinen H, Lehto E. & Karjalainen-Jurvelin R. (2004). Etelä-Pohjanmaan korkeakouluverkosto Epanet – enemmän kuin yliopistokeskus. Arviointiryhmän raportti. http://tampub.uta.fi/bitstream/handle/10024/65753/etela_pohjanmaan_korkeakouluverkosto_2004.pdf?sequence=1

Korkeakoulupoliittisia strategioita ja ohjelmia

Vuorovaikutuksesta vaikuttavuutta. Etelä-Pohjanmaan korkeakoulustrategia 2020 (2013) <http://huispaus.ucs.fi/Epanet/Arkisto/Ohjelmia-arviointeja/Etel%C3%A4-PohjanmaaKorkeakoulustrategia2020.pdf> Se on tehty yhteistyössä Seinäjoen ammattikorkeakoulun ja Etelä-Pohjanmaan korkeakouluyhdistyksen kanssa. Strategiassa määriteltiin yhteiset osaamisalueet, joita ovat:

- Agrobiotalous ja kestävät ruokaratkaisut,
- Älykkäät ja energiatehokkaat järjestelmät,
- Hyvinvointi ja luovuus
- Yrittäjyys ja kasvu.

Painoalojen nimet on päivitetty maaliskuussa 2016.

Tieto – Tahto – Mielikuviutus. Seinäjoen yliopistokeskuksen tutkimusstrategia (2010) http://huispaus.ucs.fi/Epanet/Arkisto/Ohjelmia-arviointeja/Tutkimustrategia%2020.8.2010_FINAL.pdf

Etelä-Pohjanmaan korkeakouluverkoston tutkimus- ja innovaatio-ohjelma (2008) http://huispaus.ucs.fi/Epanet/Arkisto/Ohjelmia-arviointeja/TjaI2_lopullinen_liitteeton2006-2013.pdf Ohjelmaan sisältyy maakunnallisten organisaatioiden yhteistyösopimus. Sopimus on tukenut rahoituksen kokoamista. Nykyinen sopimus on voimassa vuoteen 2017 saakka.

Etelä-Pohjanmaan liiton asiakirjoja

Älykäs ja erottuva. Etelä-Pohjanmaan älykkään erikoistumisen strategia (2014)
http://www.epliiitto.fi/images/B_64_Alykas_ja_erottuva_Etela-Pohjanmaan_alykkaan_erikoistumisen_strategia.pdf

Etelä-Pohjanmaan maakuntastrategia: Etelä-Pohjanmaan tulevaisuuden eväät. Maakuntasuunnitelma 2020 ja Maakuntaohjelma 2014–2017 (2014)
http://www.epliiitto.fi/images/A_44_Etela-Pohjanmaan_tulevaisuuden_evaat_Maakuntasuunnitelma_2040_Maakuntaohjelma_2014-2017.pdf

Organisointi

Seinäjoen yliopistokeskus on yksi kuudesta suomalaisesta yliopistokeskuksesta. Seinäjoki profiloituu erityisesti tutkimuksella ja aikuiskoulutuksella. Yliopistokeskuksen tehtävänä on yliopistojen vaikuttavuuden ja alueellisen vuorovaikutuksen edistäminen. Työtä tehdään yhteiskunnallisesti merkittävällä ja tieteellisesti laadukkaalla tutkimuksella, tutkimukseen perustuvalla aikuiskoulutuksella ja kehittämishankkeilla. Seinäjoen yliopistokeskukseen kuuluvat koordinoiva Tampereen yliopisto sekä Helsingin yliopisto, Taideyliopiston Sibelius-Akatemia, Tampereen teknillinen yliopisto ja Vaasan yliopisto.

Yliopistokeskuksen yhteistoimintaelimiä ovat rehtorien kokous ja johtoryhmä. Rehtorien kokous muodostuu yliopistokeskuksen toiminnassa mukana olevien yliopistojen rehtoreista. Johtoryhmä muodostuu yliopistokeskuksen toiminnassa mukana olevien yliopistojen edustajista. Ryhmän tehtävänä on yliopistokeskuksen strategisen ja operatiivisen toiminnan ohjaus rehtorien kokouksen määrittämien suuntaviivojen mukaisesti. www.ucs.fi

Etelä-Pohjanmaan korkeakouluyhdistys suunnittelee tutkimusryhmien johtajien (professuurien) toteuttamisen mahdollistavia hankkeita, kerää niille rahoitusta ja seuraa hankkeiden toteutumista. Tehtävät ovat viisivuotisia ja monirahoitteisia. Yhdistys lahjoittaa kerätyt varat kuudelle eri yliopistolle. Yliopisto perustaa määräaikaisen tutkimusprofessorin tehtävän. Yhdistys sopii yliopiston kanssa hankkeen toteuttamisesta ja professorin tehtävänä on koota alansa tutkimusryhmä ja sille rahoitus. www.epky.fi

Etelä-Pohjanmaan korkeakoulukonsortioilla tarkoitetaan Seinäjoen yliopistokeskuksen ja Seinäjoen ammattikorkeakoulun yhteistoimintaa. Sen sisältöjä ja tavoitteita on kuvattu korkeakoulustrategiassa.

Korkeakoulukonsortion painoalaryhmät

Korkeakoulustrategiassa on määritelty neljä osaamisalaa, joissa jokaisella toimii painoalaryhmä. Ryhmien jäseninä on alan tutkijoita Seinäjoen yliopistokeskuksesta ja Seinäjoen ammattikorkeakoulusta. Lisäksi ryhmissä voi olla jäseninä alan kehittäjiä ja tutkijoita muistakin organisaatioista. Ryhmien tehtävänä on mm. välittää tietoa ja valmistella yhteisiä hankkeita kansallisiin ja kansainvälisiin rahoitushakuihin.

Korkeakoulutoiminnan johtoryhmä (K-jory) sovittaa yhteen Seinäjoen yliopistokeskuksen, Etelä-Pohjanmaan korkeakouluyhdistyksen ja Seinäjoen ammattikorkeakoulun toimintaa.

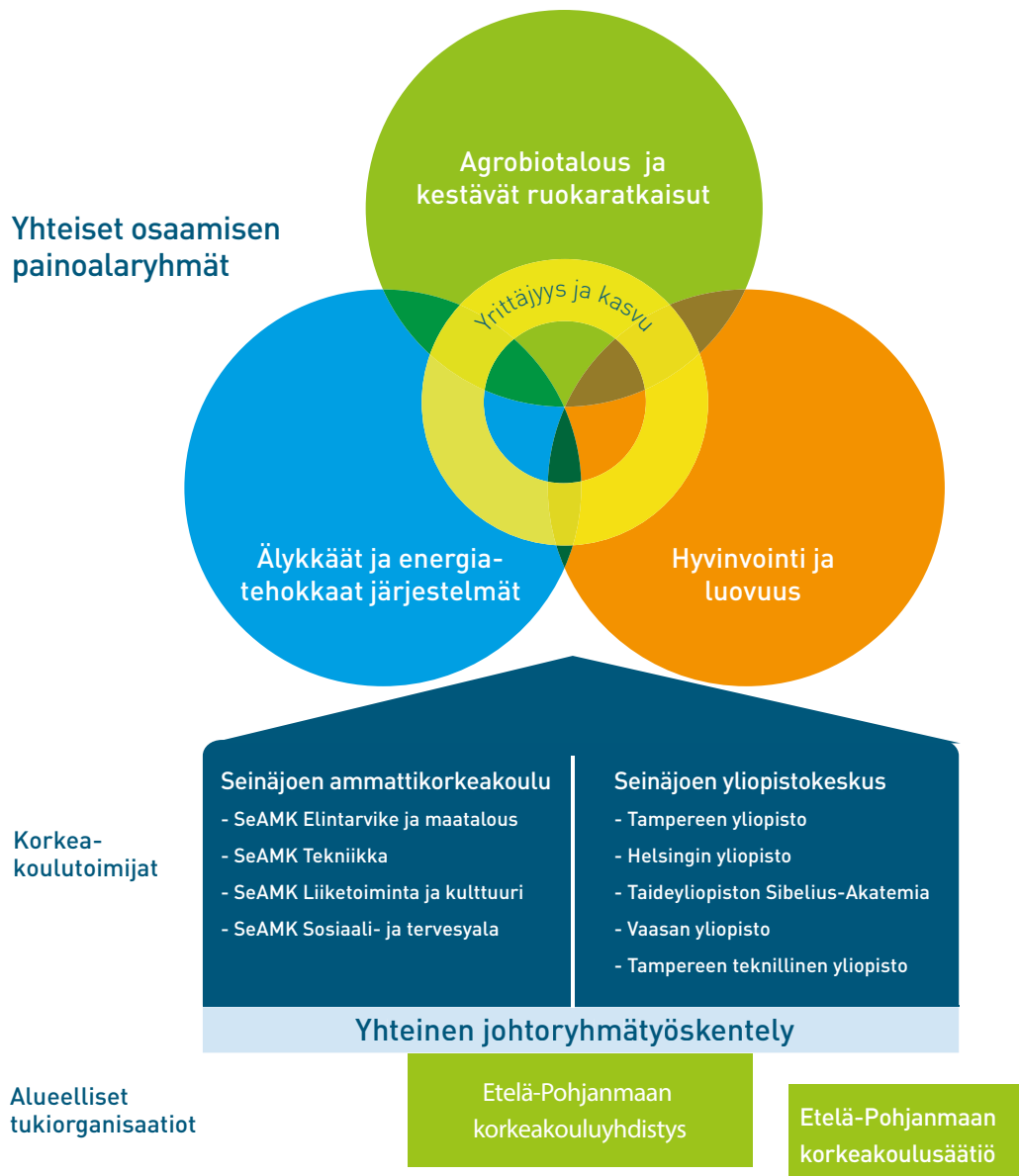
Korkeakoulupolitiikan yhteistyöryhmään kuuluu yliopistokeskuksen, ammatti-korkeakoulun ja korkeakoulu yhdistyksen lisäksi maakunnallisia kehittäjäorganisaatioita ja sidosryhmiä. Sen tehtävänä on mm. tukea korkeakoulujen strategian toteuttamista ja siihen liittyvää resursointia.

Etelä-Pohjanmaan korkeakouluäätiö <http://www.epkks.fi/> rahoittaa eteläpohjalaisista tutkimusta.

Yliopistokeskuksen tutkimusryhmät painoaloittain, tilanne helmikuu 2016

Älykkäät ja energiatehokkaat järjestelmät	Yrittäjyys ja kasvu
<p>Tutkimus Prof. Hannu Eskola terveydenhuollon teknologia Prof. Asko Ellman, virtuaalisuunnittelu TTY Prof. Timo Mantere, sulautetut järjestelmät ja agroteknologia VY Prof. Petri Helo, logistiikka VY Prof. Markku Heinisuo, metallirakentaminen TTY Digitaalinen valmistus TTY (valmisteilla)</p> <p>Aikuiskoulutus DI-muuntokoulutus 3.toteutus TTY 2014- Digitaalisen valmistuksen DI-muuntokoulutus TTY S 2017-</p>	<p>Tutkimus Tutkimusjohtaja Tero Vuorinen, yrittäjyys VY Prof. Hannu Törmä, aluetaloudellinen vaikuttavuus HY Professori, puurakentamisen liiketoiminta VY (rekrytointivaiheessa 2015 lopussa) Vanhempi tutkija Merja Lähdesmäki, maaseutuyrittäjyys HY</p> <p>Aikuiskoulutus Kasvuyrityksen johtamisen maisterikoulutus V,VY 2015 Strategisen talousoikeuden maisterikoulutus I, VY 2012-</p> <p>Johtamisen opintoväylä VY 2006 - Talousoikeuden opintoväylä VY 2007- Laskentatoimen ja rahoituksen opintoväylä VY 2011 - Sosiaali- ja terveyshallintotieteen opintoväylä VY 2011- Humanististen aineiden opintokokonaisuus VY 2016 Markkinoinnin väyläopinnot VY 2015 Hallintotieteiden väyläopinnot TaY 2015 S Kansainvälisen liiketoiminnan väyläopinnot VY 2016 S</p>
Agrobiotalous ja kestävä ruokaratkaisut	Hyvinvoivat ja luovuus
<p>Tutkimus Prof. Harri Luomala, kuluttajakäyttäytyminen VY Prof. Anu Hopia, elintarvikekehitys TY Tutkimusjohtaja Timo Nieminen, elintarvikeketjujen turvallisuus HY Prof. Sami Kurki, luontoyrittäjyys ja luonnonvarojen kestävä käyttö HY Prof. Jarkko Niemi, eläinten terveyden ja hyvinvoinnin taloustiede, Luonnonvarakeskus*)</p> <p>Aikuiskoulutus Agrologista agronomiksi -opintopolku HY 2008-</p>	<p>Tutkimus Prof. Onni Niemelä, laboratoriolääketiede TaY Prof. Eija Paavilainen, perhehoitotiede TaY Prof. Hannu Kankaanranta, keuhkosairaudet TaY Prof. Pia Jaatinen, sisätaudit TaY Prof. Harri Pihlajamäki, kirurgia TaY Prof. Mauri Aalto, päihdelääketiede TaY Apul.prof. Olli Kampman, psykiatria TaY Prof. Leena Koivusilta, lasten ja nuorten terveyden edistäminen, TaY Prof. Heikki Uimonen, populaarimusiikki SibA Tutkimuspäällikkö Jari Kolehmainen, innovaatioympäristöt TaY Prof. Ari Hynynen, arkkitehtuuri TTY Tutkimusjohtaja Sulevi Riukulehto, aluehistoria HY Aluepääll. Markku Mattila, Siirtolaisuusinstituutti *)</p> <p>Aikuiskoulutus Sosiaalityön opintoväylä TaY 2004 - Hoitotieteen opintoväylä TaY 2007 - Populaari- ja kansanmusiikin maisterikoulutus IV Siba ja TaY, 2014 Populaari- ja kansanmusiikin maisterikoulutus V, 2017 S</p>

*)Yhteistyökumppanin tutkimusryhmä



Korkeakoulutoiminnan organisoituminen Etelä-Pohjanmaalla (Etelä-Pohjanmaan korkeakou-
lustrategia 2020)

